



IPANEMA

Oma tausta – Kim Lindroos

Loma- ja kisapurjehdusta pitkin kautta vuodesta toiseen

- 1983-1991: Perheen kanssa lomapurjehdusta (Rock 20 & OE36) ja jollapurjehdusta
- Seura Svartbäck segelsällskap
 - Kolmannen sukupolven Merikarhu
- 1992-2005: Gastina ja ystävien kanssa purjehdusta
- 2006-2010: Ensimmäinen oma vene Omega 30
- Lomapurjehdusta
 - Muissa veneissä gastina
 - Seura vaihtui HSS:ksi
- 2011: J/109 Ipanema
- Oma kisa-/cruisingvene
- 2011-2017: ORC-kisoja
- Muutama DH-kisa
 - Joitakin top 3 sijoituksia ja pari voittoa
- 2015-2016: HSS hallituksen jäsen
- 2017: Seura vaihtui Brändö Seglareen
- 2018-2019: DH-purjehdusta
- 2019 DH ranking #2
 - Mukana DH-toimikunnassa



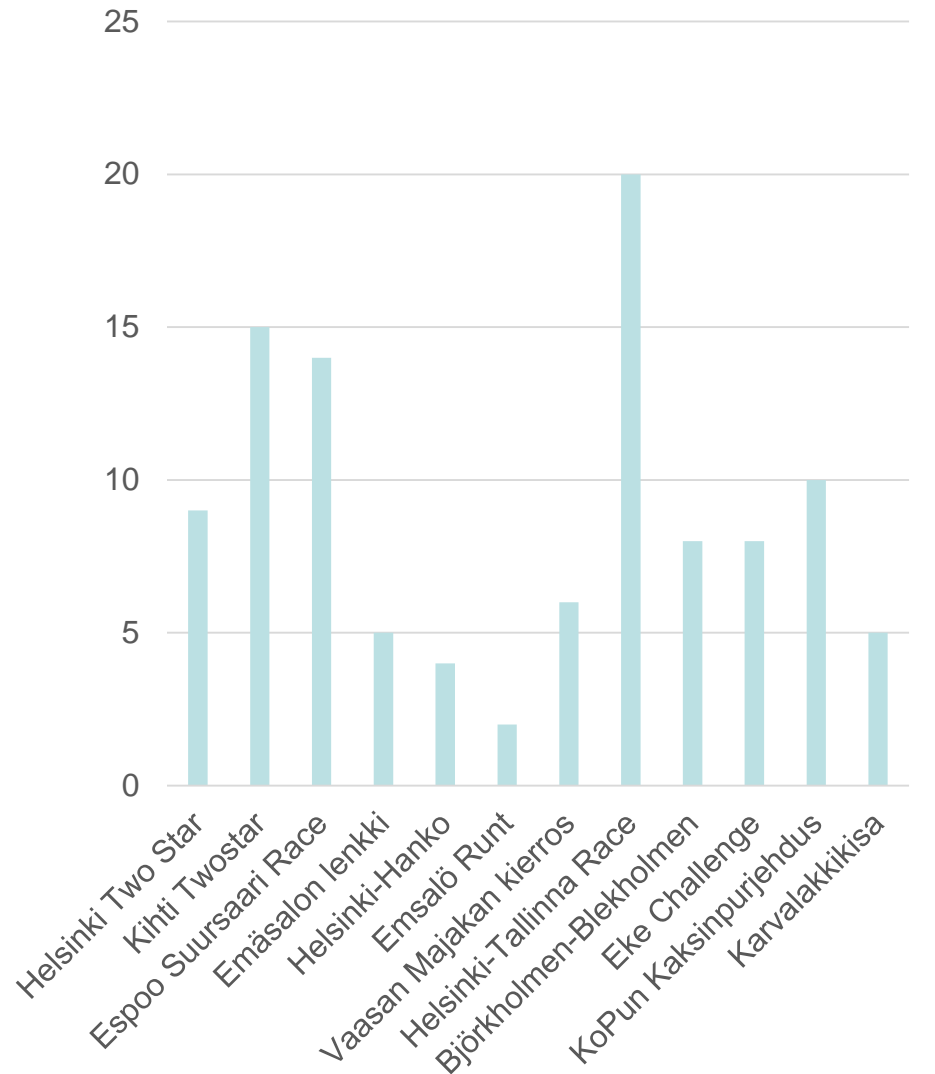
IPANEMA

Miksi vaihdoimme doublehanded purjehtimiseen?

Monipuolista hauskaa purjehtimista

- Halu kisata, oppia ja ottaa kaikki irti itsestä ja veneestä!
- Laajasti eri tehtäviä: taktiikka, trimmi, ajaminen ja manööverit
- Yksinkertaisuus: pitää keskittyä oleelliseen ja välttää riskejä
- Tahto kehittyä purjehtijana ja merenkävijänä
- Kahden hengen tiimi helpompi! Ison tiimin kasassa pitäminen haastavaa
- Ratakisat jäivät pois, mutta usein löytyy veneitä mihin pääsee mukaan

Osallistujat DH ranking kisoissa



Mittakirjan optimoiminen ja purjevarasto

Pidämme asiat yksinkertaisina, mutta tavoite on hauska ja nopea purjevarasto!

Purjevarasto

Sail	Wind range	TWA	AWA
Main – no reef	0-20 knots	-	-
Main – 1st reef	20-30 knots	-	-
Main – 2nd reef	30+ knots	-	-
G1	0-12 knots	40-110°	24-80°
G2	8-20 knots	40-130°	24-90°
G3	[0-20] knots	40-145°	24-125°
G4	20+ knots	40-165°	24-160°
A2 – 119 sqm	0-20 knots	125-170°	80-150°
A4 – 104 sqm	20-30 knots	140-170°	120-160°
A3 – Reacher	8-20 knots	110-145°	80-135°
Trysail – main	40+/go home	-	-
Trysail – foresail	40+/go home	-	-

Muita huomioita DH:n kannalta

- G1 tuuliraja niin matala DH:ssa ettemme ikinä voi käyttää ->pelkkä G3
- Keulan vaihdot työläitä kahdestaan, pidämme asiat yksinkertaisina
- Ison reivit tarpeeksi isoja ja käyttökelpoisia
- Genaakkerien/spinnujen peeling hankalaa, ideaalitilanne että yksi genaakkeri olisi rullalla (code zero)

Code 0 rullalla
vuonna 2020?

Veneen valmistelu

Mikä antaa parhaat hyödyt tehdyille työtunneille ja käytetyillä euroilla?

Pohjan perusteellinen remontti, jonka jälkeen vuosittain telalla ohut liukas myrkkymaali	60+60min joka vuosi
Vantit ja maston säätö keväällä mittarilla oikein. Ei säädetä ennen jokaista kisaa, käytetään se aika muuhun valmistautumiseen.	60min joka vuosi
Vene täysin tyhjä	Jatkuva
Mittarit kunnossa, muuten ei voi vertailla targetteihin Määrä ei ratkaise vaan perusasiat	Jatkuva
Vene siisti (myös pohja), valmis ja tavarat oikeilla paikoilla	Jatkuva
Purjeita uusitaan kun on tarve, mutta vasta kun on pakko (kulunut purje harvoin syy huonolle menestykselle)	Käytä rahat viisaasti
Investointi autopilottiin ja autopilotin kaukosäätimeen kannattaa	Käytä rahat viisaasti

Manööverit

Meidän periaate – perusjutut kuntoon ja välttä virheitä

Startti aina samalla tavalla

- Ajoissa paikalla ja reitti valmiina plotterissa
- Tarkista linja ja päätä mistä tavoite lähteä
- Pöijun kohdalla ja paaralla kun noin 3 min jäljellä
- Kääntö sopivaan racoon styrralle kun 1.5-2 min jäljellä (aina laylinen alapuolella)

Slaagit

- Normaaliin tapaan

Jiipit

- Genaakkeri sisäpuolelta jos alle ~20 solmua tuulta
- Genaakkeri ulkopuolelta jos yli ~20 solmua tuulta

Spinnu/genaakkeri ylös

- Pussista, keulaluukusta tai pääluukusta

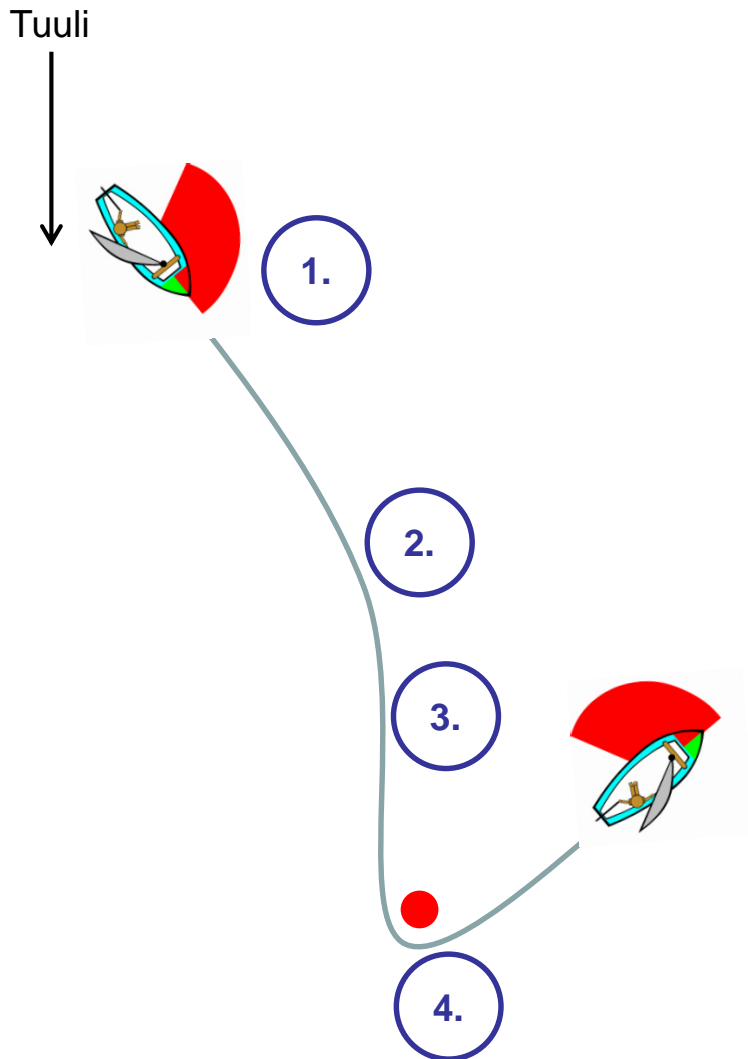
Spinnu/genaakkeri alas

- Alas niin ettei tarvitse pakata välillä (vie paljon aikaa muusta, nosta ja tee jiippi vaihtoehto)
- Keulaluukkuun kun hyvin kevyt tuuli
- Muuten letterbox (seuraava sivu)



Manööverit – virheet maksaa liikaa

Spinnu turvallisesti alas kelissä kuin kelissä - Letterbox!



1. Lähestyminen

- Autopilotti päälle
- Hae leen-skuutti puomin ja ison väliin
- Nosta tai rullaa ulos keula

2. Plattikselle

- Gasti on luukun kohdalla ja valmiina
- Genaakkeri sakkaa ison taakse
- Pinnamies hoitaa köydet

3. Spinnu alas

- Tack-line auki
- Heti kun alaliesma hallussa niin falli vapaaksi ja molemmat kauhoo spinnun alas

4. Kierto

- Pinnamies trimmaa ison
- Gasti trimmaa keulan

TOP TIPS:

- Älä päästä liikaa fallia ennen kuin purje hallussa
- Vältä pakkaamista, nosta letterboxina!

Kryssi

1. Kevyt tuuli (G3)

- Syvyyttä reilusti molempiin (hekki, falli, skuuttikulma, skuutti)
- Twisti alussa pois, lisätään jos windshear (tell-tailit)
- Keulastaagin "sag" sallittu
- Venevauhdin ylläpitäminen avainasemassa

2. Siitä välistä tuuli (G3/G4 tai mahdollinen reivi)

- Iso edelleen keskellä mutta syvyyttä vähennetään
- Hekkiä, cunninghammiä/nostimia kiristetään
- Aallokko määrää missä kohtaa syvyys on (ilman aallokkoa max korkeus ja syvyys melkein 50%)
- Aallokko ja peräsimen kulma määrää menon

3. Kova tuuli ja aallokkoa (G4+reivi)

- Syvyys minimi ja edessä (varmistu että onnistuu myös reivattuna!)
- Keulastaagi suora
- Twistiä sallitaan
- Ajetaan aktiivisesti isot aallokot
- Pinnamies ajaa kallistuskulmaa ja gasti trimmaa levankia



Example upwind targets			
TWS	TWA	Boat speed	AWA
6	45.2	4.4	26.1
8	43.7	5.2	26.5
10	43.4	5.8	27.5
12	42.5	6.0	28.1
14	42.0	6.1	28.9
16	41.8	6.1	29.9
20	41.5	6.2	30.4

Veneen kallistuskulma
erittäin tärkeä
trimmimittari

Myötätuuli

1. Kevyt tuuli (A2)

- Iso mahdollisimman muodokas (fallia päästetään) ja niin ulkona että synkassa keulan kanssa, mutta lähtökohtaisesti ei twistiä
- Genaakkerin trimmaaja ja pinna pitää olla hyvässä synkassa -> gasti kertoo paineesta ja "ohjaa" venettä.
- Minimoi ruoriliikkeet.

2. Siitä välistä tuuli (edelleen A2 käytössä)

- Iso ei muutosta
- Projisoidaan mahdollisimman paljon genaakkeria (takastaagi max auki, molemmat tuulen puolella, joskus tack-line hieman auki)
- Pinnamies ajaa aktiivisemmin ja yrittää päästää mahdollisimman alas, mutta trimmaaja kertoo koko ajan paineesta

3. Kova tuuli (A4)

- Ison twistiä harkitaan, vähennetään muotoa, voidaan mennä myös reivillä
- Trimmaajaa vinssaa surffeissa, mutta lähtökohtaisesti pinnamies ajaa -> pidä vene purjeiden alla ja välttä "heilumista"



Example downwind targets

TWS	TWA	Boat speed	AWA
6	140	4.5	86.0
8	148	5.2	104.0
10	153	6.1	115.0
12	161	6.3	136.0
14	167	6.6	151.0
16	172	7.0	161.0
20	174	8.0	166.0

TOP TIPS:

- Nosta (melkein) aina pallokas ja voi kokeilla reivillä isossa
- Opettele yksi pomminvarma tapa saada spinnu alas

Taktiikka – routing

Kotiläksyt ratkaisee – iso kuva ja välttä isot mokat

From to	Start Orange flagga	Orange flagga Trutkobben	Trutkobben Gråskärsbådan	Gråskärsbådan Ulkomatala	Ulkomatala Mjölö	Mjölö Kuggensten Syd	Kuggensten Syd Mål
NM	0.6	2.5	3.8	2.7	9.2	2.3	2.7
NM cumulative	0.6	3.1	6.9	9.6	18.8	21.1	23.8
BTW	265.0	158.0	171.0	185.0	39.0	284.0	330.0
True wind direction	280.0	280.0	280.0	280.0	290.0	290.0	290.0
True wind angle	15	122	109	95	149	6	40
Knots of wind	12.0	12.0	12.0	12.0	12.0	12.0	12.0
VMG (95% of polar, run 90%)	5.3	7.4	7.4	7.2	6.7	4.9	6.2
When leave	12:00	12:06	12:27	12:57	13:20	14:42	15:10
When arrive	12:06	12:27	12:57	13:20	14:42	15:10	15:36
Hours	0.1	0.3	0.5	0.4	1.4	0.5	0.4
Cumulative time	0.1	0.5	1.0	1.3	2.7	3.2	3.6
Sail	Main + G3/G4	Main + Reacher	Main + G3	Main + G3	Main + A2	Main + G3/G4	Main + G3/G4
Source	Windy	Windy	Windy	Windy	Windy	Windy	Windy
Strategy							
	Wind angle, AWA	Wind angle, AWA	Wind angle, AWA	Wind angle, AWA	Wind angle, AWA	Wind angle, AWA	Wind angle, AWA
Runner A2	130	130	130	130	130	130	130
Runner A4	140	140	140	140	140	140	140
Reacher A5	110	110	110	110	110	110	110
Scratch sheet in minutes (aikaa - matkalle)	Orange	Orange	Orange	Ulkomatala	Mjölö	Kuggensten Syd	Mål
Subbota - FE83				17	33	37	42
Lucky Too				13	25	28	32
FinnFun - Finnulf 331 - FIN 10810				3	6	7	8
Low - First 34.7				2	3	3	4
Ipanema - J/109 - FIN 11381				0	0	0	0
Earl Grey				-3	-6	-6	-7
Lilyan				-3	-6	-6	-7
Krut				-4	-9	-10	-11

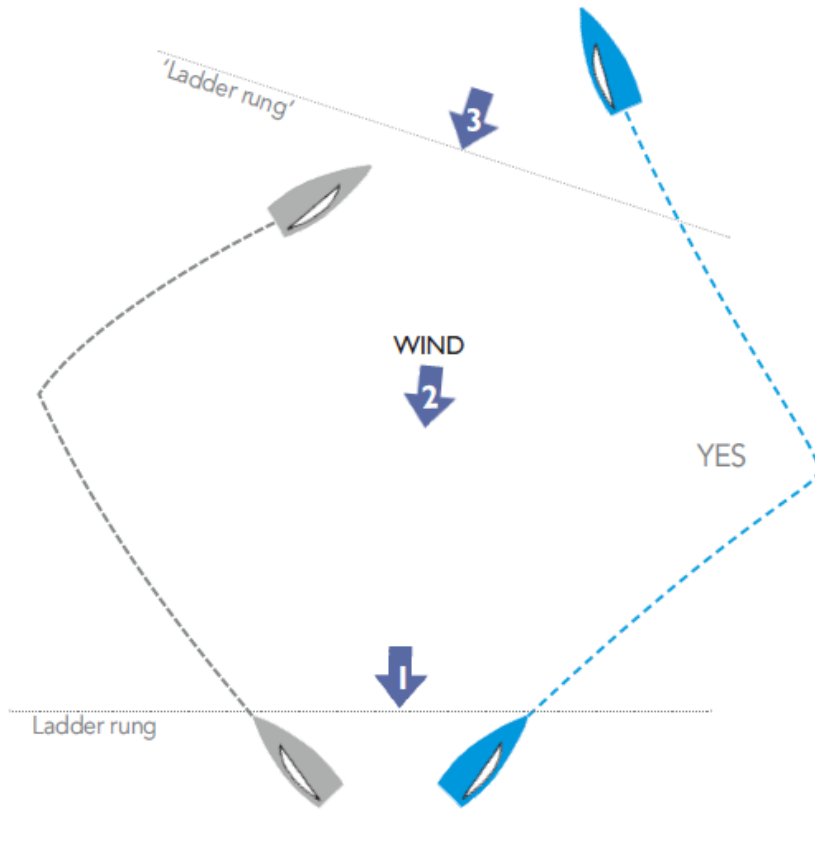
Miksi?

- Opettele rata
- Helppo lappu tarkistaa mitä tiedossa kun on väsynyt
- Tee perusidea taktiikasta ja tarkista sääennuste
- Tutustu kilpailijoihin

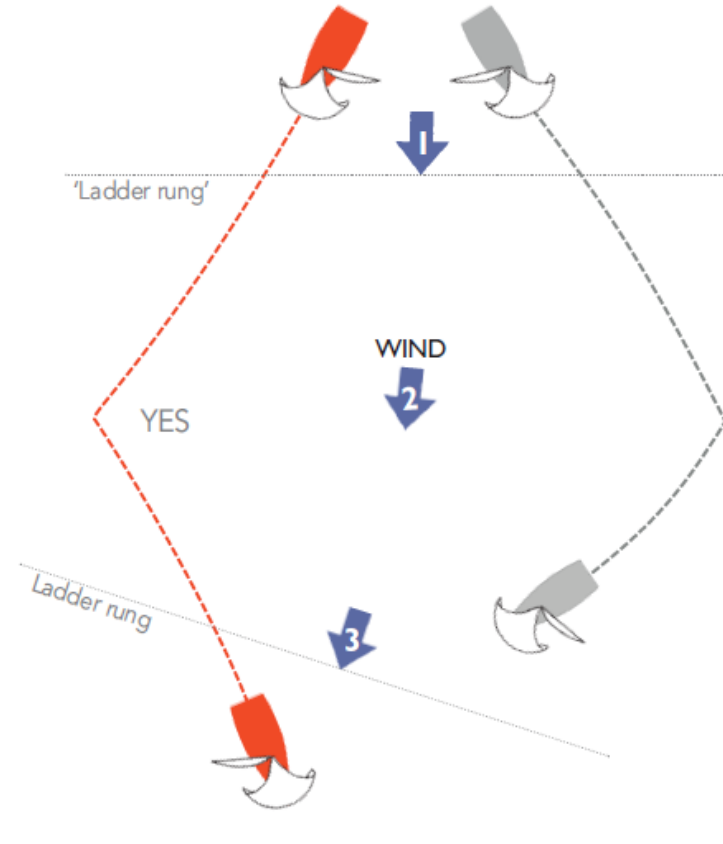
Taktiikka – pidemmät shiftit

Suunnittele missä haluat olla, oikea shifti ole oikealla puolella jne

UPWIND: Sail toward the next windshift



DOWNWIND: Sail away from the next shift



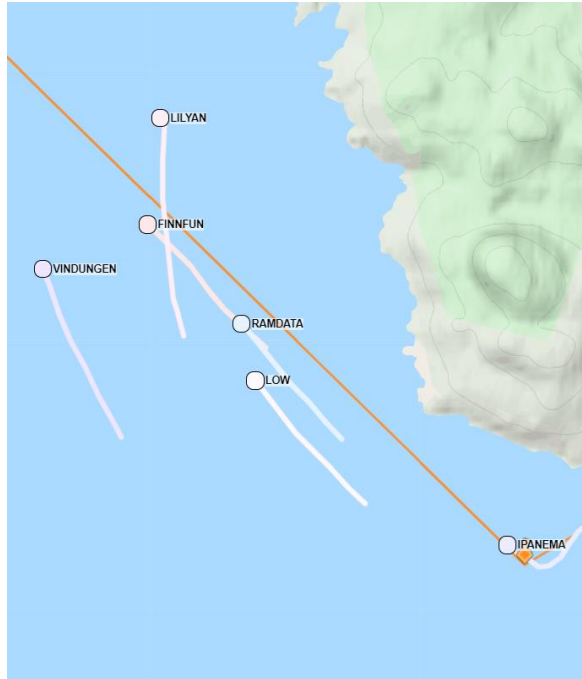
Taktiikka – lyhyet shiftit

Seuraa shiftejä/kompassia ja aja niitä aktiivisesti – case suursaari 2019

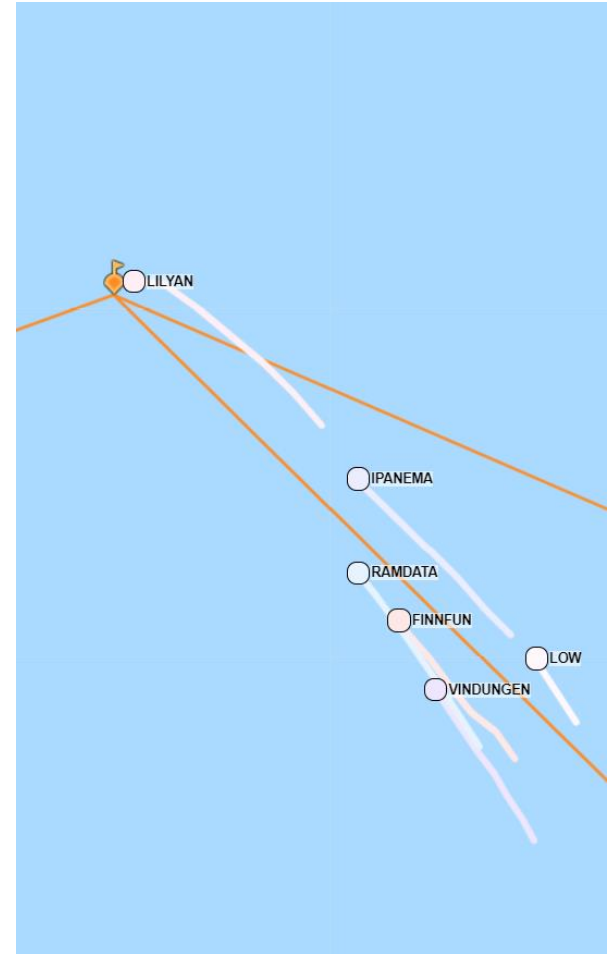
Ennen kärkeä 0.25NM Finnfuniin
(jolla erinomainen kierto)



Jämähdimme pläkkään, Finnfun
otti 2.5NM kaulan!



Eepinen lenssi ja saavutimme
kärjen pysymällä aktiivisina



Amiraalin blogista: "Lilyan kiertää ensimmäisenä 11:57, Ipanema 12 minuuttia myöhemmin ja me 21 minuuttia Lilyanin perässä. Tasoituksilla johdamme yli 20 minuuttia Ipanemaa, joka vaikuttaa nyt meidän pahimmilta uhkaajalta. Jolly on tuloksissa välissä, mutta kuitenkin ollut "tukevasti" takanamme koko kisan samalla tasoitukselle. Ipaneman lenssi oli käsittämättömän hyvä. 3 M takaa tulee ohi ja repii vielä 10 minuutin kaulan 15 M lenssillä!"

IPANEMA

Taktiikka – muut pääperiaatteet

Vältä riskiä, ole valmis muutoksiin ja kerää energiaa kun mahdollista

1. Routing – ok

- Tarkistettu 30min sitten

2. Mennään kohti merkkiä – ok

- BTW 242 astetta ja COG 240 astetta
- ”Alle 10% riskiä vs. rhumbline”

3. Vene ja köydet siistit – ok

4. Nuku, syö ja käy vessassa aina kun on mahdollista!

- Kinkkukiusaus syöty ja termarissa kahvia



Yhteenveto

Yksi täydellinen osa-alue ei ratkaise

Mittakirja	Muokkaamme meille sopivaksi
Veneen valmistelu ja varustus	Temme ne joista suurin hyöty verrattuna ajankäyttöön ja kustannuksiin
Manööverit/boat handling	Pyrimme osaamaan perusjutut, jotta voi keskittyä olennaiseen
Venevauhti	Jatkuva kehitys, tavoittelemme 95% ajasta 95% polareista
Taktiikka	Meillä on tietyt yksinkertaiset periaatteet
Turvallisuus	Meillä pelastusliivit (ja PLB) aina päällä, sekä napanuora yöllä tai jos kova tuuli
Debriefing	Pyrimme analysoimaan kisan jälkeen mikä meni hyvin ja mikä huonosti

Suursaari 2019 lyhyt rata LYS kokonaistulos (illustratiivinen)

DH ei tarkoita että hidastellaan, kevyessä kelissä se voi olla jopa etu!

20 nopeimmat absoluuttisesti

Fleet	Boat	Class	Skipper	Rating	Elapsed	Corrected (h)
DH	Vivien	Finngulf-43	Pekka Nieminen	1.40	28.55	38.3
LYS3	Bianco	First 35	Tuomas Riski	1.28	29.29	36.7
DH	Ramdata	Salona 37 IBC	Sakari Laulajainen	1.30	29.40	37.3
DH	Lilyan	HP1030	Benjamin Nilsson	1.31	29.40	37.5
DH	VindUngen	FF-36	Palle Eklund	1.32	29.57	37.8
DH	Ipanema	J 109	Kim Lindroos	1.27	29.62	36.9
LYS3	Ree	Dehler 34 SV	Jesse Kylänpää	1.27	30.04	37.2
LYS3	Pepper III	S&S Swan 44	Tommi Uksila	1.26	30.23	37.2
LYS3	Nea Nora	First 36.7	Jonne Tukia	1.28	30.78	38.2
LYS3	Nauti 'n' Nolla	Arcona 340	Heikki Räisänen	1.29	30.81	38.5
LYS3	Rakam	First 36.7	Henrikki Oravainen	1.28	30.91	38.3
LYS3	Wild Joe	FG 37	Joonas Lindahl	1.29	30.95	38.6
DH	FinnFun	Finngulf 331	Tom Finell	1.23	31.22	37.6
LYS3	Vinca	X-99	Markku Hentinen	1.25	31.34	38.1
DH	Jolly	J/97	Jan Rönneck	1.23	31.41	37.8
DH	LOW	First 34.7	Juhani Railo	1.25	31.45	38.3
LYS4	Fanatic	Guyline 355	Ain-eke Jalasto	1.23	31.96	39.3
LYS3	Nicole	X-99	Mikko Kosonen	1.25	32.44	39.2
LYS3	Wadelma	Dehler 38	Kalle Sivill	1.30	32.45	40.3
LYS3	Jasmiina	Mannerberg 31	Mikko Toppila	1.25	33.01	39.8

20 nopeimmat tasoituksilla

Fleet	Boat	Class	Skipper	Rating	Elapsed	Corrected (h)
LYS3	Bianco	First 35	Tuomas Riski	1.28	29.29	36.7
DH	Ipanema	J 109	Kim Lindroos	1.27	29.62	36.9
LYS3	Pepper III	S&S Swan 44	Tommi Uksila	1.26	30.23	37.2
DH	Ramdata	Salona 37 IBC	Sakari Laulajainen	1.30	29.40	37.3
LYS3	Ree	Dehler 34 SV	Jesse Kylänpää	1.27	30.04	37.3
DH	Lilyan	HP1030	Benjamin Nilsson	1.31	29.40	37.5
DH	FinnFun	Finngulf 331	Tom Finell	1.23	31.22	37.6
DH	Jolly	J/97	Jan Rönneck	1.23	31.41	37.8
DH	VindUngen	FF-36	Palle Eklund	1.32	29.57	37.8
LYS3	Vinca	X-99	Markku Hentinen	1.25	31.34	38.1
LYS3	Nea Nora	First 36.7	Jonne Tukia	1.28	30.78	38.2
DH	LOW	First 34.7	Juhani Railo	1.25	31.45	38.3
DH	Vivien	Finngulf-43	Pekka Nieminen	1.40	28.55	38.3
LYS3	Rakam	First 36.7	Henrikki Oravainen	1.28	30.91	38.3
LYS3	Nauti 'n' Nolla	Arcona 340	Heikki Räisänen	1.29	30.81	38.5
LYS3	Wild Joe	FG 37	Joonas Lindahl	1.29	30.95	38.6
LYS4	Pam	S&S 40	Santtu Parikka	1.18	33.04	39.0
LYS3	Nicole	X-99	Mikko Kosonen	1.25	32.44	39.2
LYS4	Fanatic	Guyline 355	Ain-eke Jalasto	1.23	31.96	39.3
LYS3	Jasmiina	Mannerberg 31	Mikko Toppila	1.25	33.01	39.8

Veneen tai kipparin ikä ei mikään este!
- Top 20 vanhin vene 60-luvulta ja joka vuosikymmeneltä veneitä sen jälkeen
- Finnfunin kippari +80v ja voitti DH Rankingin

Mikä on hyvä DH vene?

Nykyinen vene sopii luultavasti erinomaisesti – laaja kirjo menestyviä veneitä

Uusia erikoistuneita veneitä



JPK 1030



Sunfast 3300

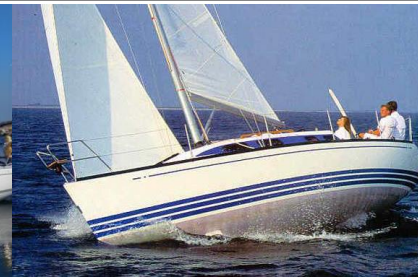


Dehler 300D

Ne venetyypit jotka menestyvät Seapilot 2star 2019 kisassa



Hanson 31



X332



Athena 34



Arcona 340



Sunfast 3600



Eloge 38



Albin Nova



First 36.7



Dehler 29

IPANEMA

DH Ranking 2020

Taas on paljon hyvää tiedossa!

Päivämäärä	Kilpailu	Järjestävä seura
16.5.2020	DH Klinikka	HSK, DH-työryhmä
23.5.2020	Helsinki Two Star	NJK, HSK, DH-työryhmä
TBD	Kihti Twostar	TPS
5.6.2020	Espoo Suursaari Race	EMK, EPS, ESF, KLV
13.6.2020	Emäsalon lenkki	HTPS
2.7.2020	Route to Hanko	TBD
1.8.2020	Barösund Runt	WNYC
TBD	Emsalö Runt	BSS
TBD	Vaasan Majakkan kierros	Vaasan Merenkyläjäät Ry
29.8.2020	Henri Lloyd	HSK
7-9.8.2020	Åland Runt DH	ÅSS
14-16.8.2020	HTR DH	KoPu
6.9.2020	KoPun kaksipurjehdus	KoPu
TBD	Björkholmen-Bleholmen	NJK



W
S

060° 061°
7.20

0
0

144
40.3