

MP:n kilpakoulu 2014

Miten vene saadaan liikkumaan ja pärjätään Turkisregatassa



Oma purjehduskokemus:

Optimisti 1971-1975

Laser 1976-1980, 1985-1989, 2012-

Vikla 1982 – 1984

½-tonnari 1985- 1987, MM-kisat 1986

Scandicup ja LYS-kisoja vuodesta 1980 alkaen

Lukuisissa eri luokissa gastina

Oma kölivene vuodesta 2003 alkaen

2003 – 2005 H323, Caramia

2006 - X-302, X-tempore

Nykyinen vene:

- X-302 vm. 1995, tuotu Hollannista 2005
- Perhevene kaikilla mukavuuksilla
- Lähes kaikki uusittu 2005 jälkeen
- Mittarivarustus, Nexus NX2
 - Loki
 - Tuulimittaristo
 - Kaiku
 - Sähkökompassi
 - GPS, joka syöttää tietoa Nexus-järjestelmään
 - Navigaattori
 - Tietokone, liitetty Nexus Serveriin (harvoin käytössä)

Purjevarustus

- Isopurje, cruisinglaminaattia
- G1, Kevlar, pelkästään kisakäytössä
- G3, Kevlar, pelkästään kisakäytössä
- AP-spinnu 0,75
- Code 1, puolileveys 82%, AWA 60° - 110°
- Heavy spinnu (ei yleensä mukana)

Riki- ja purjetrimmi

- Riki koko kauden sama
 - 25 % murtolujuudesta päävanttien kireys
- Purjeiden trimmausta voi harjoitella myös retkipurjehduksilla
 - Miten vaikuttaa skuuttipisteet
 - Miten vaikuttaa keulapurjeen etuliikin pyöreys ajamiseen
 - Itse ajan pyöreämmällä etuliikillä, antaa anteeksi enemmän
- Kilpailussa purjeiden koko heikomman tuulen mukaan, ei puuskien mukaan

Parannuksia heloitukseen



Ennen kilpailua

- Miehistön kasaus, vähintään yksi osaaja
- Kilpailuun ilmoittautuminen
- Huolehtia, että veneen pohja puhdas
- Veneen laitto ”kilpailukuntoon”
- Rataan tutustuminen, tarvittaessa laminoitu karttapiirros
 - Kiertomerkit ja kiertosuunnat merkittynä
 - Takaa-ajolähdössä oma lähtöaika merkittynä

Kilpailupäivänä

- Sää tiedotukset
- Veneelle ajoissa
- Vene kuntoon ja lähtölinjalle
- Miehistö työnjako pääpiirteissään, 3 tai 4 henk. miehistö
 - Eri osuuksilla voi olla erilainen työnjako => optimoidaan vähäiset resurssit
 - Työnjako erikoistilanteissa
 - esim. keulapurjeen vaihto kuorimalla
 - spinnun nosto ja lasku

Ennen lähtöä

- Skuuttipisteiden tarkistus
- Lähtölinjaan tutustuminen
 - Suoruden/ vinouden tarkistaminen
 - Aikojen mittaaminen
 - Lähtöstrategia
 - Missä haluaisin olla
 - Missä haluan olla esim. 3 min kuluttua lähdöstä
 - Missä EN ehdottomasti halua olla

Kryssi

- Ajaminen lankojen mukaan => mittareista tarkistetaan ettei ihan pieleen mene
- Pinnamies hoitaa ajamisen ja pyytää muutoksia tarvittaessa trimmiin
- Gastit informoi kanssakilpailijoiden liikkeitä ja vauhdin meihin nähden
- Gastit katsovat vendojen paikat, ettei tehdä hölmöön paikkaan

Kryssimerkin lähestyminen

- Edellä menijöistä nähdään mitä tapahtuu merkin jälkeen
- Laylinelle ei kannata tulla liian pitkältä => saattaa menettää shiftin
- Jos spinnun nosto merkiltä, niin sen verran pitkä lähestyminen merkille, että puomi ehditään saamaan paikalle ennen kiertoa, jotta spinnu nousee merkiltä

Streckin ajaminen

- Helpolla tehdään suuret erot
- Vene ehdottomasti tasapainoon
- Keulapurjeen skuuttipisteet
- Aktiivista purjehtimista => ei eväiden syöntipaikka

Spinnun lasku merkillä

- Laskutapa miehistön koon, tuulensuunnan ja -voimakkuuden ja seuraavan osuuden perusteella
- Leestä lasku turvallisempi, mutta ei luuvartistakaan ole vaikea
- Mieluummin pikkaisen liian aikaisin kuin myöhään, varsinkin jos rata jatkuu kryssinä

Ajotapa

- ”Luomupurjehdusta” kevytvenetaustasta johtuen
- Usein pienellä miehistöllä liikkeellä, jolloin manööverit aika konservatiivisia
- Tarkoitus pärjätä kokonaiskilpailussa, eikä voittaa yksittäistä venettä => välttää luffauskisat, joissa useimmiten kolmas osapuoli voittajana
- Kuitenkin päättäväisesti osoittaa isommalle veneelle, ettei yläpuolelta kannata mennä ohi
- Sama toisin päin, eliä miettiä miten ohitetaan pienempi vene

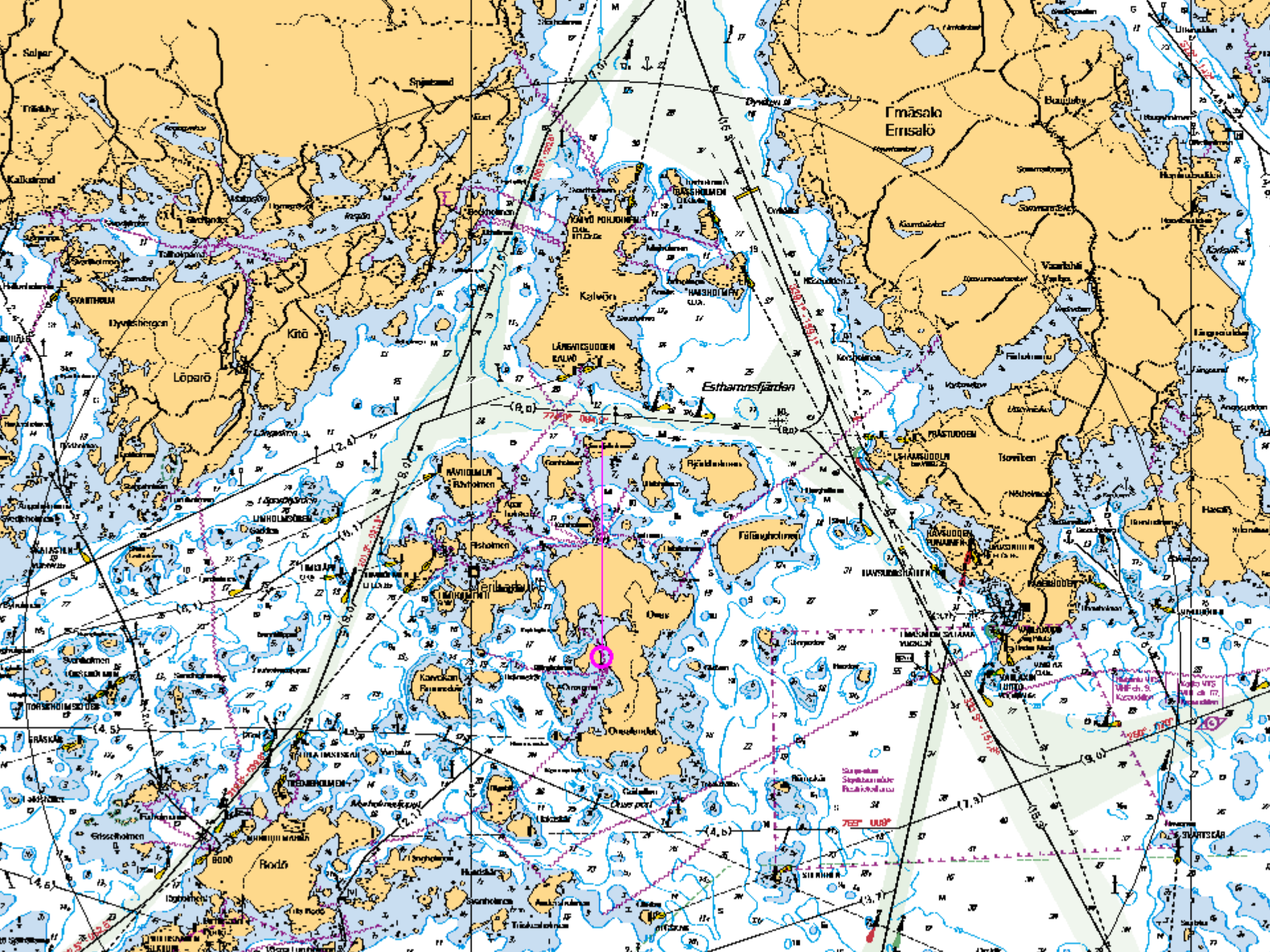
Säännöistä

- Perussäännöt ja määritelmät osattava
- Hyviä nettiohjelmia, tosin jotkut maksullisia
- Purjehdustuomarin käsikirja, hyviä ja selkeitä esimerkkejä

<http://www.purjehdustuomarit.org/Webbplats/Home.html>

Jälkipeli

- LYS yhden mittaluvun sääntö
- Veneiden ominaisuudet
- Kuinka paljon viitsii ostaa rahalla menestystä









302
50E
FIN
FIN
8943
8498

FIN
FIN
3210
015E

FIN
FIN
5813
1182
N 13
F 32

79
FIN 9529
8528













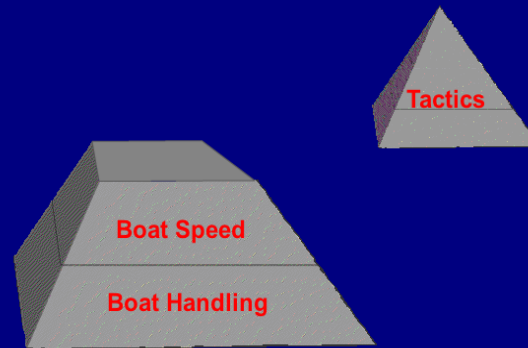








Another distinction is that Boat Handling and Boat Speed are entirely within our control, while Tactics hinge on outside elements — like wind and windshifts, and the behavior of other boats — which are beyond our control.



Kiitos

