

## PURJEHDUSOHJEET ver, 1.0

Turkisregatta, lauantaina 28.9.2019

Turkisregatta on avoin kölivenekilpailu, jossa käytetään LYS- tasoitussääntöä. Kilpailussa noudatetaan Purjehduksen kilpailusäännöissä PKS 2017-2020 määriteltyjä sääntöjä, FinLYS 2019 -sääntöä ja näitä purjehdusohjeita.

Kilpailumatka on noin 19 mpk.

### 1. Lähtö

Lähtö tapahtuu yhteislähtönä luokittain Nesteen öljysataman pohjoispuolelta. Lähtölinjan muodostaa Illvarden ja Härskesholmen -saarien välissä oleva länsiviitta ( $60^{\circ} 18,93' P$   $25^{\circ} 34,03' I$ ) ja kilpailulautakunnan aluksella oleva sininen lippu. Lähtösuunta on etelä.

Luokka	Mittaluku	Lähtöaika	Luokkalippu
I	1,16 tai pienempi	12:00:00	" D "
II	1,17 tai suurempi	12:10:00	" E "

### 2. Purjehdusten lähettäminen

Purjehdukset lähetetään säännön 26 mukaisesti.

#### Yksittäinen palautus

Yksittäinen palautus tapahtuu säännön 29.1 mukaisesti.

#### Yleinen palautus

Mahdollinen yleinen palautus tapahtuu säännön 29.2 mukaisesti. Uusi varoitusviesti annetaan 5 (viisi) minuuttia takaisinkutsutun lähdön lähtöviestin jälkeen. Seuraavan(ien) luokkien lähdöt siirtyvät vastaavasti.

### 3. Maali

Maalilinja sijaitsee Långholmenin ja Bodön välisessä salmessa. Maalilinjan suunta on merkitty Långholmenin luoteiskärjen kalliolla olevilla valkoisilla kolmioilla. Maalia voidaan sääolosuhteista riippuen muuttaa kilpailun aikana. Katso kohta Radan lyhentäminen.

## 4. Kilpailureitti

Lähdön jälkeen kierretään Kalvön saariryhmä (kaikki väyläkolmion sisään jäävät saaret) veneen päällikön harkinnan mukaan myötä- tai vastapäivään.

Järjestäjillä on oikeus määrätä kiertosuunta. **Mahdollinen pakollinen kiertosuunta ilmoitetaan tuomariveneestä seuraavasti:**

- vihreä lippu => Kalvön saariryhmä kierretään myötäpäivään
- punainen lippu => Kalvön saariryhmä kierretään vastapäivään

Sköldvikin sataman öljypuomit sivuutetaan itäpuolelta.

Kalvön länsi- ja luoteispuolella olevat kolme vihreää lateriaaliviittaa on otettava oikein.

### A-vaihtoehto Kalvön saariryhmä kierretään myötäpäivään.

Myötäpäivään kierrettäessä sivuutetaan kääntömerkki 1 vastapäivään. Kääntömerkki 3 sivuutetaan myötäpäivään. Kääntömerkki 2 sivuutetaan myötäpäivään. Kääntömerkki 1 kierretään toiseen kertaan vastapäivään sivuuttaen. Kääntömerkki 4 sivuutetaan vastapäivään.

### B-vaihtoehto Kalvön saariryhmä kierretään vastapäivään

Vastapäivään kierrettäessä sivuutetaan kääntömerkki 1 myötäpäivään. Kääntömerkki 2 sivuutetaan vastapäivään ja kääntömerkki 3 sivuutetaan vastapäivään. Kääntömerkki 1 kierretään toiseen kertaan vastapäivään sivuuttaen. Kääntömerkki 4 sivuutetaan vastapäivään.

## 5. Merkkitila ensimmäisellä kääntömerkillä

Kilpailun vallinnaisesta kiertosuunnasta johtuen, ensimmäiselle merkille saattaa syntyä normaalista poikkeavia merkinkiertotilanteita, joko ennen merkkiä tai välittömästi sen jälkeen. Kilpailijoiden on ennakoitava, että lähellä olevat veneet saattavat kiertää merkin toiseen suuntaan.

Mikäli on todennäköistä, että veneet peittävät toisiaan kääntömerkillä on kilpailijoiden mahdollisuuksien mukaan ilmoitettava toisilleen, kummalle puolelle merkkiä on purjehtimassa. Tämä tulisi tehdä hyvissä ajoin ennen kun veneet saapuvat vyöhykkeeseen. Esimerkiksi "Aion purjehtia merkin vasemmalle puolelle (ja tulen tarvitsemaan tilaa)".

Mikäli veneet ovat kiertämässä rataa eri suuntiin, säännön ”**18.1 Milloin sääntö 18 pätee**” perusteella, sääntö ”**18 MERKKITILA**” ei päde. Tällöin merkillä sovelletaan osan 2 ”KUN VENEET KOHTAAVAT” (perus)väistämissääntöjä.

## 6. Kääntömerkit ja radan loppuosa

Kääntömerkki	1	Jääpoiju	60 <sup>0</sup> 16,31' P	25 <sup>0</sup> 32,15' I
Kääntömerkki	2	Itäviitta	60 <sup>0</sup> 13,48' P	25 <sup>0</sup> 28,65' I
Kääntömerkki	3	Jääpoiju	60 <sup>0</sup> 13,84' P	25 <sup>0</sup> 33,14' I
Kääntömerkki	4	Vasen lateraaliviitta	60 <sup>0</sup> 11,67' P	25 <sup>0</sup> 27,98' I

Koordinaatit ovat WGS 84-järjestelmässä.

Kääntömerkki 4 Hästskärin koillispuolella (4,7 m matala) kierretään länsipuolelta. Kääntömerkiltä 4 purjehditaan 4,5 m väylää itään ja 2,1 m väylää lounaaseen maaliin. Kääntömerkki 4 jälkeen on kaikki viitat purjehdittava oikein.

Viitat ja merimerkit, joita ei kilpailuohjeissa ole mainittu, voidaan purjehtia veneen päällikön harkinnan mukaisesti.

## 7. Radan lyhentäminen

Radan lyhentäminen ennen ensimmäistä lähtöä:

- Radan lyhentämisestä ilmoitetaan nostamalla viestilippu ” S ” lähtöalukseen. Kun rata lyhennetään edellä mainitulla tavalla, jätetään Kalvön saariryhmä kiertämättä ja purjehditaan vapaavalintaista reittiä suoraan kääntömerkki 2:lle, mikä kierretään lännen puolelta. Täältä purjehditaan kääntömerkki 4:lle, mistä jatketaan maaliin normaalin purjehdusohjeiden mukaisesti.

Radan lyhentäminen kilpailun aikana:

- Mikäli sääolosuhteet muuttuvat oleellisesti sen jälkeen kun kilpailevia veneitä on sivuttanut ensimmäistä kertaa kääntömerkin 1, voidaan kilpailulautakunnan päätöksellä lyhentää rataa. Radan lyhentämisestä ilmoitetaan kilpaileville veneille ” S ” lippua näyttäen toimitsija alukselta näiden kiertäessä kääntömerkkiä 1 toiseen kertaan. Lyhennetyt radan maalilinjat on ”Linklappen - Linholmen” linjataulujen muodostama linja, ja rajoittuu ” Linholmenin ” saaren ja maalialuksen väliin.
- Rata voidaan voida myös lyhentää kääntömerkille 4, ilman ennakoilmoitusta. Radan lyhentämisestä ilmoitetaan tällöin ” S ” lippua näyttäen maali-maalialukselta. Lyhennetyt radan maalilinjat on tällöin kääntömerkki 4 sekä maalialuksella oleva sininen lippu.

## 8. Kilpailun peruuntuminen

Mikäli kilpailun ensimmäinen vene ei ole saapunut maaliin, ennen klo 18:00 Katsotaan kilpailu perutetuksi.

## 9. Keskeyttäminen

Vene, joka ei ole tullut maaliin ennen klo. 19:00, katsotaan keskeyttäneeksi.

Mikäli vene keskeyttää muusta syystä kilpailun, on keskeytyksestä ilmoitettava välittömästi kilpailulautakunnalle jättämällä viesti numeroon 050 4536397.

## 10. Protestit

Aikomuksesta tehdä protesti on ilmoitettava suullisesti välittömästi, ja kirjallisesti 1 (yhden) tunnin kuluessa kilpailulautakunnalle MP:n majalle ao. veneen maaliintulosta lukien. Vene, jota vastaan on tehty protesti, tulee jättää kilpailulautakunnalle mahdollinen vastaprotesti kirjallisesti 1 (yhden) tunnin kuluessa siitä, kun veneelle on ilmoitettu protestista. Mikäli maalilinjaa on muutettu kilpailulautakunnan toimesta kil-

pailun aikana, ovat edellä esitetyt ajat 1,5 (puolitoista) tunnin kuluessa edellä esitettyyn paikkaan.

## **11. Vaihtoehtoiset rangaistukset**

Kahden käännöksen rangaistus korvataan yhden käännöksen rangaistuksella. Tämä muuttaa Sääntöä 44.

## **12. Huomioita rata-alueesta**

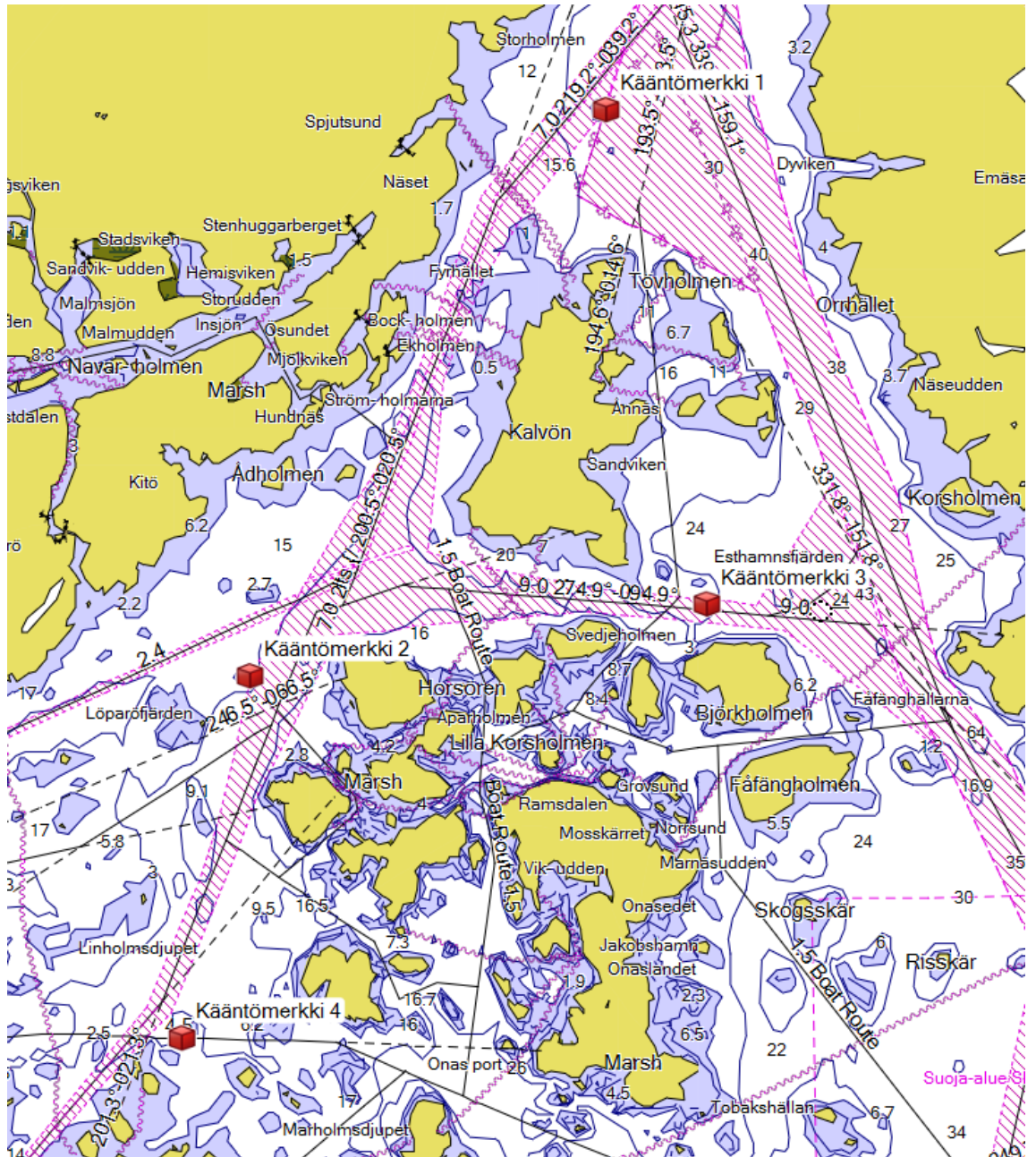
Varoitus: Vitgrund 2 itäviitan (60°14,6' N, 25°30,1' E) lounaispuolella olevasta vaarallisesta matalikosta. Tämä on syvän veden ympäröimä yksittäinen kivi, mikä saattaa karttaplottereissa jäädä piiloon (zoomaus-tasosta riippuen).

## **13. Palkintojen jako ja saunominen**

Kilpailun jälkeen MP:n majalla.

**Hyvää tuulta !**

**MARJANIEMEN PURJEHTIJAT r.y.**  
**BORGÅ SEGELSÄLLSKAP r.f.**



Liite 1: keskeiset kääntömerkit

(myös viitat jotka ovat erikseen mainittu purjehdusohjeissa ovat merkkejä)